

Utvärdering av föräldrars uppfattning om skolan inom landskapet Åland (exklusive NÅHD) – årskurserna 1-6

Vårterminen 2015

INGER ERIKSSON
ANNIE WIKSTRÖM

Mariehamn maj 2015

Innehållsförteckning

Uppdraget	4
Resultat	6
<i>Fråga 1: Hur tycker Ni att Ert barn klarar av skolarbetet?</i>	6
<i>Fråga 2: Hur bra stödjer skolan Ert barns inläring?</i>	7
<i>Fråga 3: Hur tycker Ni att Ert barn trivs i skolan?</i>	7
<i>Fråga 4: I vilken utsträckning känns barnets skolgång trygg?</i>	10
<i>Fråga 5: Informationen om barnets skolgång</i>	12
<i>Fråga 6: Hur mycket hjälper Ni uppskattningsvis Ert barn i dess skolarbete?</i>	13
<i>Fråga 7: Övriga kommentarer</i>	14
Sammanfattning	15
<i>Möjliga samband och mönster</i>	15
Några jämförelser med NÅHD 2013 och SÅHD 2011	17
Bilaga – enkätfrågorna	19

Uppdraget

Living V&I AB har fått ett uppdrag av landskapsregeringen att, med hjälp av en återkommande enkätundersökning, ge en bild av vad föräldrarna tycker om sitt/sina barns skola. Denna, den första enkätomgången för landskapet som helhet (detta år exklusive skolorna från norra Ålands högstadiedistrikt), genomfördes under våren 2015.¹

Enkäten omfattade sju frågor med både fasta svarsalternativ och utrymme för kommentarer och/eller förklaringar. Frågorna var:²

1. Hur tycker Ni att Ert barn klarar av skolarbetet?
2. Hur bra stödjer skolan Ert barns inläring?
3. Hur tycker Ni att Ert barn trivs i skolan?
 - a. Om Ni svarat att Ert barn inte trivs speciellt bra eller inte alls – ange vad Ni tror utgör huvudsaklig orsak
4. I vilken utsträckning känns barnets skolgång trygg?
 - a. I klassrummet
 - b. På skolgården
 - c. Under lunchen
 - d. I skolskjutsen (Denna delfråga besvaras enbart av de familjer som har skolskjuts för sitt barn.)
5. Informationen om barnets skolgång
6. Hur mycket hjälper Ni uppskattningsvis Ert barn i dess skolarbete?
7. Övriga kommentarer

Vårterminen 2015 skickades 1445 enkäter ut till alla föräldrar med barn i årskurserna 1-6 i skolorna i södra Ålands högstadiedistrikt, i skärgårdskommunerna och i Mariehamn. Av dessa inkom 1250 svar, vilket ger en svarsfrekvens på 87%. I tabellen nedan visas svarsfrekvensen för varje kommun i undersökningen:

¹ Föräldrarna inom NÅHD deltog under våren 2013 i en motsvarande studie, och är av den anledningen inte med i denna studie.

² Se bilaga 1.

UTVÄRDERING AV FÖRÄLDRARS UPPFATTNING OM SKOLAN I LANDSKAPET ÅLAND,
ÅRSKURSERNA 1-6 – VÅRTERMINEN 2015

Tabell 1. Svarsfrekvens

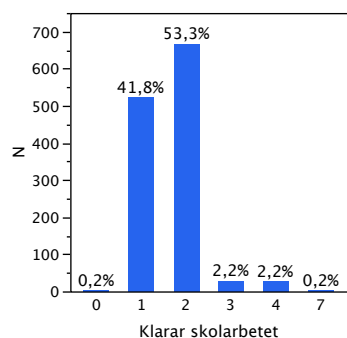
Kommun/skola	Utskick	Svar	%	Ej svarat
Brändö	23	21	91%	2
Eckerö	48	47	98%	1
Föglö	29	29	100%	0
Jomala				
<i>Södersunda</i>	122	114	93%	8
<i>Vikingaåsen</i>	231	188	81%	43
Kumlinge	13	13	100%	0
Kökar	13	13	100%	0
Lemland	121	104	89%	17
Lumparland	28	25	89%	3
Mariehamn				
<i>Strandnäs</i>	266	208	78%	58
<i>Ytternäs</i>	246	221	90%	25
<i>Övernäs</i>	188	155	82%	33
Näfsby	116	111	97%	5
Sottunga	1	1	100%	
	1445	1250	87%	195

Vi kan inte urskilja något speciellt mönster i bortfallet och i stort kan resultatet ses som representativt för hur föräldrarna uppfattar sina barns skolor. I Vikingaåsen, Strandnäs och Övernäs är det ca. 20% av föräldrarna som valt att inte besvara enkäten, vilket till vissa delar påverkar vilka slutsatser som kan dras. Dock anses en svarsfrekvens på över 75% i enkätstudier av detta slag vara hög. Vidare kan vi konstatera att det interna bortfallet, dvs. utelämnade svar för en enskild fråga, inte heller uppvisar något speciellt mönster. Frågan om skolskjutsen är obesvarad av en hög andel föräldrar men detta torde främst handla om deras barn inte har skolskjuts.

Med hänvisning till att flera skolor är mycket små och materialet därmed är för litet för statistiskt säkra skolvisa analyser, har vi valt att inte göra några ingående jämförelser mellan skolorna. Sottunga skola har endast en elev, vars förälder/föräldrar har deltagit i enkätundersökningen.

Resultat

Fråga 1: Hur tycker Ni att Ert barn klarar av skolarbetet?



Klarar skolarbetet: 95,1% av föräldrarna har valt något av de två positiva svarsalternativen som anger att barnet klarar av skolarbetet ”utan svårigheter” (41,8%) eller ”rätt bra” (53,3%).³ De föräldrar som valt något av de två positiva svarsalternativen har i alla skolor utom Lumparland och Ytternäs i första hand markerat svarsalternativet ”rätt bra”. I Lumparland har 64% av föräldrarna valt det mest positiva svarsalternativet ”utan svårigheter”. I Ytternäs har 51% av föräldrarna markerat det mest positiva svarsalternativet. I Övernäs är fördelningen av de två positiva svaren i princip lika: 48% svarade ”utan svårigheter” och 47% svarade ”rätt

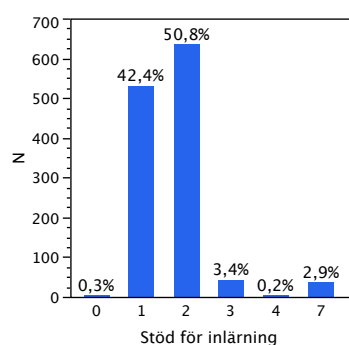
bra”. I Föglö är fördelningen av de två positiva svarsalternativen helt lika (48,3%). I de övriga skolorna är det färre föräldrar som har valt det mest positiva svarsalternativet ”utan svårigheter”. Av föräldrarna har 2,2% svarat att deras barn inte klarar av skolarbetet speciellt bra och 2,2% att deras barn klarar skolarbetet ”med svårigheter”. Dessa 2,2% som svarat ”med svårigheter” motsvarar i de flesta av de deltagande skolorna svar från en eller två föräldrar, förutom i följande skolor: Näfsby 5 föräldrar; Strandnäs 4 föräldrar; Övernäs 4 föräldrar. 0,2% av föräldrarna har markerat svarsalternativet ”vi kan inte uttala oss” (nummer 7 i stapeldiagrammet). Frågan besvarades av 99,8%.

Kommentarer till fråga 1 (12 kommentarer)

En förälder motiverar sitt svar ”rätt bra” med att undervisningen erbjuder lagom utmaning för deras barn, medan en annan förälder som också svarat att barnet klarar av skolarbetet ”rätt bra”, anser att undervisningens innehåll inte väcker tillräckligt intresse hos barnet. Fyra föräldrar anser att svårigheter förekommer i vissa ämnen, eller att barnet klarar av skolarbetet varierande. En förälder lyfte i sin kommentar fram hemmets ansvar i relation till hur väl barnet klarar av skolarbetet och trivs i skolan.

³ Siffrorna under de olika stapeldiagrammen: 0 motsvarar de som inte besvarat frågan, 1 motsvarar det mest positiva svarsalternativet, 2 motsvarar det mindre positiva svarsalternativet, 3 motsvarar det mindre negativa svarsalternativet, 4 motsvarar det mest negativa svarsalternativet. Siffran 7 motsvarar svarsalternativet som anger att föräldern/föräldrarna inte kan uttala sig. Detta svarsalternativ förekommer inte i alla diagram.

Fråga 2: Hur bra stödjer skolan Ert barns inläring?



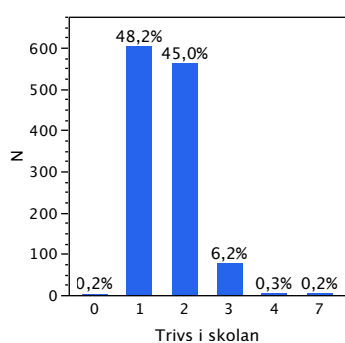
Stöd för inläring: Sammanlagt 93,2% har valt något av de två positiva svarsalternativen som anger att skolan ”mycket bra” (42,4%) eller ”rätt bra” (50,8%) stödjer barnets inläring. Beträffande denna fråga finns det vissa skillnader i hur föräldrarna svarat om man ser till fördelningen av de två positiva svarsalternativen. I Kökar är fördelningen av de positiva svarsalternativen nästan jämn. I Föglö och Ytternäs har de flesta föräldrar valt svarsalternativet ”mycket bra” framför svarsalternativet ”rätt bra”, vilket är det vanligaste svarsalternativet i de övriga skolorna. Svarsalternativen

som anger att skolans stöd inte är speciellt bra eller ”dåligt” valdes av 3,6% av föräldrarna, och andelen som anser att skolans stöd för inläring är ”dåligt” utgörs av 0,2%, dvs. 3 föräldrar: Strandnäs 1 förälder, Vikingsåsen 1 förälder, Övernäs 1 förälder. 2,9% svarade att de inte kan uttala sig om denna fråga. Frågan har besvarats av 99,7%.

Kommentarer till fråga 2 (14 kommentarer)

Sex föräldrar kommenterade att deras barn är understimulerat och efterfrågar mera utmaningar i vissa skolämnen (t.ex. i matematik och historia). Tre kommentarer anger att för lite lektionstid läggs ner på att förklara nya ”saker”, t.ex. i matematik, innan det ges i läxa. En förälder ställer sig frågande till användning av betyg, eftersom föräldern upplever att lågt vitsord kan orsaka stress och sänka barnets självkänsla. En förälder upplever att det krävs stor bestämdhet för att få det stöd som barnet behöver, och anser att det inte är idealiskt för barnets inläring att under de första skolåren ha olika lärare som undervisar i de olika ämnena. En kommentar uttrycker uppskattning för att skolan i tidigt skede uppmärksammat och åtgärdat svårigheter, och en annan kommentar betonar att stödet barnet får varierar mellan lärare.

Fråga 3: Hur tycker Ni att Ert barn trivs i skolan?

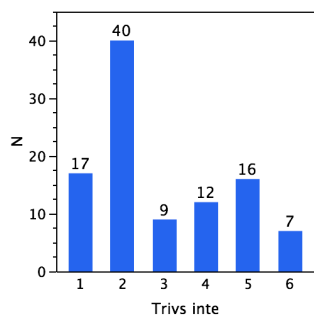


Trivs i skolan: Sammantaget 93,2% av föräldrarna har valt något av de två positiva svarsalternativen som anger att barnet trivs ”mycket bra” (48,2%) eller ”rätt bra” (45%). Av föräldrarna uppger 6,2% att deras barn inte trivs speciellt bra, vilket motsvaras av 7-11 föräldrar i respektive skolor: Eckerö, Lemland, Näfsby, Strandnäs, Ytternäs och Övernäs. I Vikingaåsens skola är det 19 föräldrar som svarat att barnet inte trivs speciellt bra. I Södersunda har 5 föräldrar valt detta svarsalternativ, och i Lumparland 3 föräldrar. De 0,3% (4 st.) som svarat att deras barn inte trivs alls i skolan representerar svar från föräldrar med barn i följande skolor:

Lemland 2 st.; Strandnäs 1 st.; Övernäs 1 st. Sammantaget 0,2% har markerat svarsalternativet ”vi kan inte uttala oss”. Frågan har besvarats av 99,8%.

Ingen av föräldrarna i de fem skärgårdsskolorna har valt något av de negativa svarsalternativen som svar på denna fråga. Av kommentarerna framkommer dock att en förälder med barn i Brändö skola upplever att barnet ibland känner sig mobbad/illa behandlad. Vidare fanns det två kommentarer som hänvisar till oro över att andras barn blir eller har blivit mobbade (Brändö och Föglö).

Uppföljningsfråga: Om Ni svarat att Ert barn inte trivs speciellt bra eller inte alls – ange vad Ni tror utgör huvudsaklig orsak



1	Känner sig ensam
2	Känner sig mobbad/illa behandlad (som enda svar, i kombination eller som kommentar)
3	Har dåliga kamratrelationer
4	Har svårt att klara skolarbetet
5	Annat (egen formulering)
6	Kombination av svar (innehåller inte mobbning)

Trivs inte i skolan: Av föräldrarna har 8,1% (motsvarande 101 föräldrar) valt att besvara uppföljningsfrågan som specificerar den huvudsakliga orsaken till att barnet inte trivs speciellt bra, eller inte trivs alls i skolan. I stapeldiagrammet till vänster visas enbart svarsfördelningen för de 101 svar som gäller uppföljningsfrågan. I denna delfråga ingår även svar från föräldrar som svarat att deras barn i huvudsak trivs ”mycket bra” eller ”rätt bra”.

Svarsalternativet som anger att barnet känner sig mobbad/illa behandlad har valts av sammanlagt 40 föräldrar. Av dessa 40 föräldrar, kombinerade 23 något eller några av de följande svarsalternativen med svaret ”han/hon känner sig mobbad/illa behandlat”: ”Han/hon känner sig ensam”; ”Han/hon har dåliga kamratrelationer”; ”Han/hon har svårt att klara skolarbetet”; ”Annat”. En förälder uppgav i en kommentar att barnet blir utsatt för mobbning.

Sammanlagt 17 föräldrar uppger att barnet känner sig ensamt, 9 har svarat att barnet har dåliga kamratrelationer, 12 har svarat att barnet har svårt att klara skolarbetet, och 16 har valt svarsalternativet ”annat” och själva formulerat skälet till att barnet inte trivs. Av dessa 16 har 9 uppgett att barnet inte trivs på grund av problematik i relationen till lärarna/de vuxna i skolan. De andra orsakerna redogörs för nedan, tillsammans med de övriga kommentarerna som berör frågan. I 7 fall framkommer att en kombination av olika faktorer bidrar till att barnet inte trivs (dessa 7 svar innehåller inte kombinationer där mobbning förekommer).

Kommentarer till fråga 3

De flesta kommentarer som gäller att barnet inte trivs bra kommer från tre av de stora skolorna Strandnäs, Vikingaåsens och Övernäs skola. Bland de föräldrar som valt att kommentera frågan finns också några som svarat att barnet trivs ”rätt bra” i skolan. Kommentarererna handlar i huvudsak om mobbning, personalens bemötande och ordning.

Mobbning (22 kommentarer)

Flera föräldrar ger uttryck för att mobbning förekommer i skolan, och uppger att mobbning sker speciellt under rasterna, i samband med skolskjutsen eller i klassrummet före läraren är på plats. Fysisk mobbning beskrivs i sex kommentarer (tre från Vikingaåsens skola, två från Lumparlands skola och en från Södersunda skola). I fem av fallen handlar det om att barnet vid återkommande tillfällen blivit fysiskt utsatt av ett annat barn, och i ett fall att barnet vid ett tillfälle blivit fysiskt utsatt av en lärare (föräldern uppger att fallet är dokumenterat). Några föräldrar uppger att skolan har, eller har haft, svårigheter med att hantera mobbningsituationer.

I några av kommentarerna syftar föräldrarna på mobbning av ett annat barn än det egna, eller hänvisar till att mobbning förekommer i skolan, trots att det egna barnet inte är direkt drabbat. I fyra kommentarer framkommer det att barnet tidigare har blivit utsatt för mobbning, känt sig retad och illa behandlad men att det är bättre nu. Några föräldrar upplever att deras barn för det mesta trivs i skolan, men tidvis känner sig mobbade eller illa behandlade.

Relationer (15 kommentarer)

I en del av kommentarerna har föräldrarna tagit upp relationen mellan barnet och de vuxna i skolan. De olika kommentarerna handlar t.ex. om att barnet inte trivs med vissa lärare eller lärarvarkarier. Sju kommenterar att barnet saknar förtroende, eller har svårighet med förtroende och relationer till lärare. Bristande förtroende kommer från upplevelsen om att lärarna inte lyssnar på barnet/tar barnet på allvar och att barnet inte får hjälp av de vuxna då svåra situationer uppstår, t.ex. mobbning på rasten eller konflikter i kamratrelationer. Tre föräldrar uppger i sina kommentarer att läraren är orättvis, och en uppger att två lärare uppträtt aggressivt och nedlåtande. I två av kommentarerna omnämns ett problem med en utbränd lärare. Några föräldrar upplever att skolans information till hemmet är bristfällig då någonting har hänt i skolan.

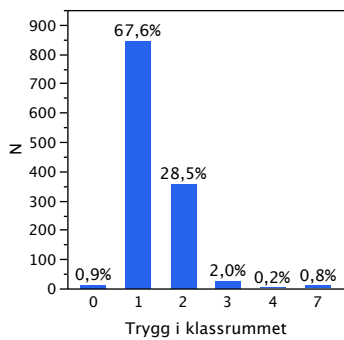
Ordning (9 kommentarer)

Nio kommentarer berör brist på ordning i form av oro och bråk. I kommentarerna lyfts i korthet fram att ”stök”, ”nojs” och ”bristande disciplin” gör miljön i klassrummet orolig och att det inverkar negativt på trivsel, koncentration och inläring. En förälder kommenterar att barnet trivs rätt bra, men tycker att det är jobbigt därför att det finns flera barn i klassen som är utåtagerande och ”pratiga”. En annan förälder säger att barnet i huvudsak trivs, men att barnet anser att han/hon inte lär sig därför att det är oroligt i klassrummet. Två föräldrar uttryckte att det ”händer saker”, och det finns vissa som ”ställer till det”, speciellt när inte vuxna finns på plats. En förälder kommenterar att barnet ofta inte vill gå till skolan p.g.a. bråk i klassen. En annan förälder påpekar att skolan behöver höja trivselfaktorn i klassen då två elever redan slutat p.g.a. osämja. Av en kommentar framkommer att oroligheter tidigare förekommit i klassrummet och på skolgården och att föräldrarna är besvikna på skolans sätt att hantera och informera om situationen.

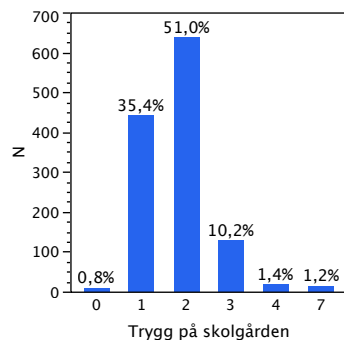
Andra orsaker (19 kommentarer)

Några av kommentarerna handlar om att barnet inte trivs på grund av grupperingar och utanförskap. Två föräldrar kommenterar att deras barn upplever ensamhet eller upplever sig ha dåliga kamratrelationer på grund av att barnet har annat modersmål än svenska. Andra orsaker till vantrivsel som framkommer i tre kommentarer är att barnet i relation till skolan känner stress. Ytterligare andra orsaker som beskrivs är låg motivation och rädsla för vissa individer (otrygghet). Två föräldrar ger uttryck för att barnet mest tar emot och inte vågar säga ifrån, vilket leder till att barnet blir utsatt för negativ uppmärksamhet. Några kommenterar att trivseln varierar och att eleven periodvis har problem med kamratrelationer eller med att klara skolarbetet.

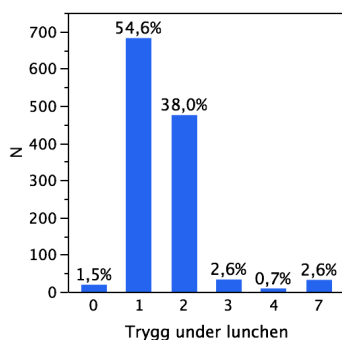
Fråga 4: I vilken utsträckning känns barnets skolgång trygg?



I klassrummet: Sammantaget har 96,1% av föräldrarna valt något av de två positiva svarsalternativen, som anger att klassrummet ”i hög utsträckning” (67,6%) eller ”i rätt hög utsträckning” (28,5%) känns tryggt. 2% av föräldrarna har svarat att klassrummet ”inte i speciellt hög utsträckning” upplevs som tryggt. Dessa 2% representerar svar från 25 föräldrar och fördelades enligt följande: Strandnäs och Vikingaåsen 5 st. i vardera skola; Ytternäs 4 st.; Eckerö och Södersunda 3 st. i vardera skola; Övernäs 2 st.; Föglö, Lemland och Lumparland 1 st. i var skola. Svartalernativet ”i ringa utsträckning” valdes av 3 föräldrar och fördelades enligt följande: Eckerö 2 st. och Övernäs 1 st. 0,8% markerade svarsalternativet ”vi kan inte uttala oss”. Frågan besvarades av 99,1%.

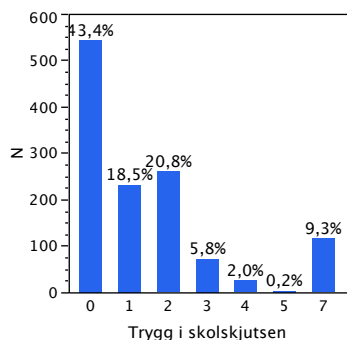


På skolgården: Totalt 86,4% av föräldrarna har svarat att skolgången i relation till skolgården ”i hög utsträckning” (35,4%) eller ”i rätt hög utsträckning” (51%) känns trygg. De negativa svarsalternativen, som indikerar upplevd otrygghet, har markerats av 11,6% (146 föräldrar). Svartalernativet som anger att skolgården inte i speciellt hög utsträckning upplevs som trygg, valdes av 10,2% (128 föräldrar) och svarsalternativet ”i ringa utsträckning” valdes av 1,4% (18 föräldrar). I en skolvis jämförelse, är andelen som upplever en viss otrygghet på skolgården störst i Eckerö skola. Störst trygghet i relation till skolgården upplever föräldrar vars barn går i skärgårdsskolorna Brändö, Föglö, Kökar, Kumlinge och Sottunga. 1,2% svarade att de inte kan uttala sig. Frågan besvarades av 99,2%.



Under lunchen: Sammantaget 92,6% har svarat att deras barn ”i hög utsträckning” (54,6%) eller ”i rätt hög utsträckning” (38%) är trygga under lunchen. De negativa svarsalternativen valdes av 3,3% av föräldrarna. Svartalernativet ”inte i speciellt hög utsträckning” valdes av 2,6%, vilket motsvarar 33 föräldrar. Svaren fördelades enligt följande: i Näfsby, Södersunda, Vikingaåsen och Ytternäs 4 st. i var skola; i Eckerö 3 st.; i Övernäs skola 5 st. Svartalernativet som anger att lunchen ”i ringa utsträckning” är trygg valdes av 0,7% (9 föräldrar). Dessa svar fördelades enligt följande: Vikingaåsen 4 st.; Eckerö 3 st.; Näfsby och Strandnäs 1 st. i vardera skola. Svartalernativet ”vi kan inte uttala oss” markerades av 2,6%. Frågan besvarades av 98,5%.

UTVÄRDERING AV FÖRÄLDRARS UPPFATTNING OM SKOLAN I LANDSKAPET ÅLAND,
ÅRSKURSERNA 1-6 – VÅRTERMINEN 2015



I skolskjutsen: Denna fråga riktade sig till de föräldrar vars barn har skolskjuts. Totalt 56,6% besvarade frågan. Sammantaget valde 39,3% något av de två positiva svarsalternativen som anger att skolskjutsen ”i hög utsträckning” känns trygg (18,5%) eller att skolskjutsen ”i rätt hög utsträckning” känns trygg (20,8%). Att skolskjutsen inte upplevs som speciellt trygg anges av 5,8%, och som ringa trygg av 2%. Dessa 2% representerar svar från 25 föräldrar fördelade enligt följande: Södersunda och Vikingaåsen 6 st. i var skola; Lemland 5 st.; Strandnäs 4 st.; Näfsby 3 st. och Övernäs 1st. Av stapeldiagrammet till vänster framgår ett svarsalternativ med nummer 5, vilket representerar en kombination av svar från 3 föräldrar som angett att skoltaxin är tryggare än skolbussen. 9,3% uppger att de inte kan uttala sig i frågan.

ternativ med nummer 5, vilket representerar en kombination av svar från 3 föräldrar som angett att skoltaxin är tryggare än skolbussen. 9,3% uppger att de inte kan uttala sig i frågan.

Kommentarer till fråga 4

I klassrummet (11 kommentarer)

Fyra kommentarer tar upp problematik med tryggheten i klassrummet, varav två nämner situationer där en eller flera individer i klassen skapar otrygghet med sitt utåtagerande beteende. Onödigt ”sorl” och ”nojs” nämns ytterligare av några föräldrar i samband med andra kommentarer. En förälder är skeptisk till användning av trådlöst Internet på grund av eventuell strålningsrisk. Fyra föräldrar kommenterar att de är nöjda med tryggheten i skolan överlag och att lärarna gör ett bra jobb för att skapa en trygg skolmiljö. I övrigt, har en förälder skrivit att han/hon inte vet hur gruppdynamiken ser ut i det egna barnets klass.

På skolgården (13 kommentarer)

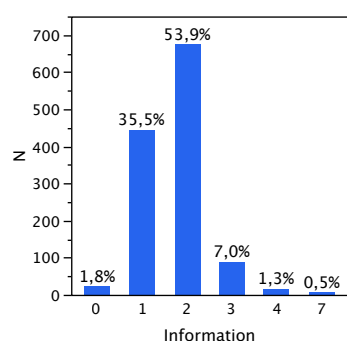
Kommentarerna handlar huvudsakligen om övervakningen på rasterna. Föräldrar uppger att rasten är tryggare, då rastvakter/vuxna finns närvarande. En förälder kommenterar att rastvakterna inte alltid har koll på situationer som uppstår under rasterna, och en annan har skrivit att det händer mycket på rasterna som skolan inte vill ta ansvar för. En förälder påpekar att alla klassrum borde låsas under rasterna, då utomstående annars kan ta sig in. En förälder upplever reglerna om säkerhet på skolgården som överdrivna och begränsande.

Under lunchen (14 kommentarer)

Kökspersonal, allergier/specialdieter, ljudnivå i matsalen och stress är faktorer som angets mest angående skollunchen. Kommentarererna gällande kökspersonal har i fyra fall relation till uppfattningen om personalens bristande kunskap om allergier/specialdieter. Två föräldrar till allergiska barn upplever lunchsituationen som problematisk och otrygg, då deras barn ibland p.g.a. osäkerhet om vad som är tryggt att äta, inte äter tillräckligt för att orka hela skoldagen. I tre fall känner sig barnet illa bemött av personalen och upplever att de enligt personalen måste äta upp maten. Tre föräldrar uppfattar matsituationen som stressig p.g.a. kort lunchpaus. För övrigt kommenteras att det är hög ljudnivå under lunchen.

I skolskjutsen (26 kommentarer)

Hälften av kommentarerna om skolskjutsen gäller trafiksäkerhet. Tryggare vägbanor och övergångsställen efterfrågas på platser där bilar håller hög hastighet. Cykel- och gångvägar efterfrågas i vältrafikerade Sviby, och även i Lemland. Vissa upphämtningsplatser upplevs som otrygga, t.ex. p.g.a. mörker, halka, vägarbete och intensiv trafik. En taxioperatör på Brändö uppmanas av två föräldrar att följa hastighetsbegränsningarna, och bussbolaget som kör till Hammarland uppmanas av en förälder att förbättra säkerheten vid avstigning. Också den upplevda sociala tryggheten kommenterades i förhållande till skolskjutsen: ”Skolskjutsen är stället där det inte finns någon vuxen tillgänglig vid behov” och att det förekommer mobbning och ”nojs” i skolbussen. I ett fåtal fall har skolskjutsen av någon orsak uteblivit, vilket har varit oroväckande för föräldrarna. Positiv feedback riktas till chaufförer som stiger ut och kontrollerar att barnen får en säker övergång.

Fråga 5: Informationen om barnets skolgång

Information: De två positiva svarsalternativen för frågan om information om barnets skolgång har valts av 89,4% av föräldrarna. Enligt 35,5% är informationen ”mycket bra” och enligt 53,9% ”rätt bra”. Av föräldrarna uppgav 7% att informationen inte är speciellt bra (88 föräldrar) och 1,3% att informationen är ”otillräcklig” (16 föräldrar). Störst andel föräldrar som uppger att informationen är bristfällig finns i Eckerö skola. Frågan besvarades av 98,2%.

På vilket sätt får Ni främst information? Som ett komplement till frågan om informationen om barnens skolgång ombads föräldrarna att i ett fritt formulerat svar ange på vilket sätt de främst får information. Sammantaget 68% (846 av 1250 föräldrar) har svarat på denna delfråga. Flertalet har angett att de får information på olika sätt.

De olika svaren finns samlade nedan i sju olika kategorier. Kategorin för ”Möten” innehåller utvecklingssamtal, kvartssamtal, föräldramöten, informationsmöten, klassmöten. Kategorin ”veckobrev” (både digitala och på papper) omfattar informationskällor som antas användas regelbundet: t.ex. veckologg, månadsbrev, nyhetsbrev, skoldagbok, loggbok, läxhäfte och planeeringshäfte. Under kategorin ”personlig kontakt” ingår epostkommunikation, telefonkontakt och samtal med läraren. Till ”övriga informationskällor” räknas Facebook, klassblogg, skolans hemsida, öppet hus, betyg, provresultat och andra ströexempel.

Tabell 2. De vanligaste informationskällorna

Information fås genom	Antal
Fronter, Wilma	428
Veckobrev (kan vara digitala eller på papper)	285
Möten (utvecklingssamtal, föräldramöten)	202
Personlig kontakt med skolan (e-post, telefonsamtal)	188
Infopapper (infolappar/infoblad, papper hem)	76
Via barnet	75
Övriga informationskällor (t.ex. Facebook, provresultat)	75

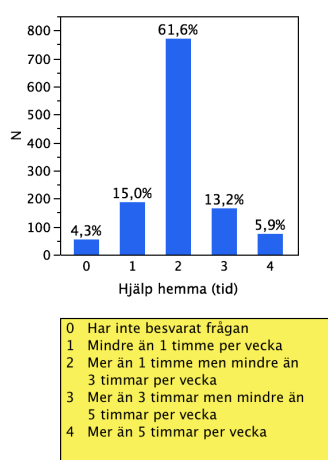
Kommentarer till fråga 5 (81 kommentarer)

En stor del av föräldrarna som kommenterat frågan är av olika orsaker inte helt nöjda med informationen om barnets skolgång. Några föräldrar påpekar att informationen som fås gäller allmänt och kunde vara mera personlig. Det kan också handla om att information fås endast vid problem eller att informationen inte når föräldrarna i tid.

Hälften av kommentarerna (41 st.) berör plattformen Fronter som förefaller användas i de flesta skolorna. Av kommentarerna gällande Fronter framgår att 31 av föräldrarna inte är nöjda, 2 är nöjda och 8 är neutrala. Kritiken riktad mot Fronter handlar främst om:

- Informationen är svår att hitta
- Pappersmeddelanden är att föredra
- Fronter är inte kompatibelt med mobil/läsplatta, alla har inte tillgång till dator hemma
- Infon gäller allmänt, inte personligt
- Fronter är inte alltid uppdaterat, informationen kommer sent eller är otillräcklig
- Programmet är inte användarvänligt/är omodernt/fungerar inte bra
- Mera information efterfrågas om t.ex. läxor, utflykter, provdatum och provsidor

Två föräldrar föreslår att ett meddelande/e-post kunde skickas ut när informationen på Fronter har uppdaterats eftersom man annars måste logga in och ”söka efter” ny information.

Fråga 6: Hur mycket hjälper Ni uppskattningsvis Ert barn i dess skolarbete?

Totalt har 95,7% av föräldrarna besvarat frågan om hur mycket tid per vecka de använder för att hjälpa barnet med skolarbetet: 15% av föräldrarna hjälper sitt barn mindre än 1 timme i veckan; 61,6% hjälper ungefär 1-3 timmar per vecka; 13,2% hjälper mellan 3 och 5 timmar per vecka och 5,9% hjälper barnet mera än 5 timmar per vecka. Det framkommer inte någon egentlig skillnad sett till de olika årskurserna hur mycket tid föräldrarna hjälper sitt barn hemma. Inte heller mellan de olika skolorna kan något egentligt mönster urskiljas.

Kommentarer till fråga 6 (86 kommentarer)

Den vanligaste kommentaren handlar om att tiden varierar – t.ex. tar provläsning mera tid och i vissa fall behöver barnet ingen hjälp med läxorna men föräldrarna finns till hands vid behov. Några kommentarer handlar om att läxmängden varierar och att det ibland kan vara stora skillnader i läxmängd från en årskurs till nästa. I enstaka fall, där det i hemmet används över fem timmar per vecka till läxläsning, anser föräldrarna att skolarbetet tar upp en för stor del av deras och barnets tid (i enstaka fall upp till 10-12h).

Fråga 7: Övriga kommentarer

Enkäten avslutades med utrymme för övriga kommentarer. Sammanlagt 134 av föräldrarna har valt att utnyttja denna möjlighet. Av kommentarerna handlar ungefär tre fjärdedelar om positiv feedback och en fjärdedel handlar om negativ feedback. Även om antalet negativa kommentarer är färre än de positiva, har vi valt att exemplifiera vilken typ av kommentarer som givits. Detta innebär att de negativa kommentarerna fått mest utrymme i denna rapport. Några kommentarer gäller önskemål och förslag, dessa redovisas sist. De flesta positiva kommentarer är samstämmiga och uttrycker att föräldrarna ser sitt barns skola som en välfungerande helhet och känner förtroende för skolans verksamhet. 21 föräldrar uttrycker att de är nöjda med undervisningen och/eller engagerade lärare samt övrig personal. Två kommentarer uttrycker att föräldrar har varit nöjda med antimobbingsprogrammet ”KiVa-skola”.

Många av de negativa kommentarerna handlar om frågor som berör skolgången i allmänhet, t.ex. klassindelning, skolarbete och lärare. Fyra föräldrar ger uttryck för att de ogillar sammansatta årskurser (åk 1-2, åk 3-4, åk 5-6) och skulle föredra ”renodlade” klasser. Två föräldrar kommenterat att barnet får en stor omställning från årskurs två till tre. Föräldrarna uppger att kraven på barnet blir betydligt högre, läxmängden blir större och barnet förväntas ta mera eget ansvar samtidigt som nya ämnen tillkommer. Två föräldrar anser att åk 6 är lättare än åk 5. En speciell oro riktas mot utåtagerande elever som stör övriga klassen under lektionstid. Enstaka föräldrar efterfrågar också mera utmaning och stöd för de barn som har det lätt för sig i skolan. Under perioder då ordinarie lärare inte finns på plats, har föräldrar upplevt en viss osäkerhet i relation till lärarvikarier och uppger bristfällig information om långvariga vikariat. Ett par föräldrar påtalar genusrelaterade frågor som bland annat berör innehållet i undervisningen (t.ex. i religion) och relationen pojkar-flickor på lektionstid och på raster. Två föräldrar upplever att antimobbingsprogrammet ”KiVa-skola” inte har gett resultat. Tre föräldrar uppger i sina kommentarer att de uppfattar skolan som omodern och efterfrågar nytänkande och visioner framåt. Att några barn upplever stress i skolan har också kommenterats av ett fåtal föräldrar. Stress kan upplevas i relation till krav i skolarbetet, läxmängd, kort matrast, sociala situationer (t.ex. blyghet att byta om inför gympan). I en liten skola med få elever kan det upplevas som jobbigt då det inte alltid finns kompisar i egen ålder. Några föräldrar påtalar kommunikationsproblem som förekommit i vissa situationer. En förälder uppger att det är stora individuella skillnader mellan lärare t.ex. gällande hur lärare hanterar barnen. Tre föräldrar upplever det som orimligt att barnen, ibland på kort varsel, förväntas ha egen skridsko- eller skidutrustning. Marginellt förekommer också kommentarer där föräldern riktar kritik mot skolledningen.

Några föräldrar framför också idéer, förslag och önskemål. En förälder föreslår i sin kommentar att det kunde finnas flera vuxna i skolan, t.ex. kunde mor- och farföräldrar finnas till hands som rastvakter och som övervakare i skolbussen. En förälder med barn i en av skolorna i Mariehamn efterfrågar mera aktiviteter direkt efter skolan som alternativ till eftis. En annan idé som förs fram är att skolan genom projekt och samarbeten kunde ordna med läxhjälp, speciellt för barn med föräldrar som jobbar på heltid. ”Hjälparna” kan t.ex. vara aktiva pensionärer. Mera undervisning i studieteknik och IT önskas, samt mera utrustning för IT-undervisning. En kommentar efterfrågar mera fotbollsutrustning i en skola där fotbollsintresset är stort. En förälder efterfrågar dans/drama undervisning, och någon önskade att det överlag skulle erbjudas mera idrott i skolan.

Sammanfattning

Utgående från denna första undersökning av hur föräldrarna med barn i årskurs 1-6 ser på barnens skolgång, som skett på uppdrag av landskapsregeringen, kan vi konstatera att föräldrarna överlag är mycket nöjda. Undersökningen som omfattat skolorna i Mariehamn och Södra Ålands högstadiedistrikt samt skärgårdsskolorna på Brändö, Föglö, Kumlinge och Kökar. I denna omgång deltog inte skolorna inom Norra Ålands högstadiedistrikt då de genomförde en motsvarande undersökning 2013. Svarsfrekvensen är i de flesta skolor mycket hög och resultatet bör betraktas som representativt för föräldrarna.

Frågorna är utformade så att föräldrarna antingen kan välja svarsalternativ som antingen representerar positiva eller negativa svar. Föräldrarna har även haft möjlighet att välja ett svarsalternativ som anger att de inte kan uttala sig i frågan. Andelen föräldrar som för de olika frågorna har valt att markera något av de positiva svarsalternativen är genomgående hög. Det finns vissa indikationer om, att i de fall föräldrarna upplever oro eller bekymmer så är det främst relaterat till ordning i klassen och vad som händer på skolgården. En viss oro kan också utläsas i relation till skolskjutsen bland de föräldrar vars barn har skolskjuts. Frågan om informationen från skolan om barnets skolgång är den fråga där föräldrarna inte i lika hög utsträckning som för de andra frågorna har valt något av de positiva svarsalternativen.

Föräldrarna har haft möjlighet att skriva kommentar i anslutning till de olika frågorna och de har även haft möjlighet att avslutningsvis skriva övriga kommentarer. Av kommentarerna sammantaget kan man utläsa att det finns enstaka föräldrar som är mindre nöjda med sina barns skola. Två föräldrar uttalar starkt missnöje med sitt barns skolgång i termer av tryggheten och trivsel och funderar på att byta skola.

Trots att undersökningens resultat måste ses som mycket positivt finns det skäl att uppmärksamma de 6,5 % (81 st.) som uppger att deras barn inte trivs speciellt bra eller att de trivs dåligt. I kombination med att 40 föräldrar angett att barnet känner sig mobbat eller illa behandlat är frågan om barnets trivsel den fråga som behöver en fördjupad analys. Vidare framkommer det av enstaka kommentarer att det inom ett flertal av skolorna (Eckerö, Kökar, Lemland, Lumparland, Näfsby, Södersunda, Vikingaåsen, Ytternäs och Övernäs) finns en misstro mot lärare och vuxna i skolan. Även om det ibland endast rör sig om en kommentar från en enstaka förälder bör denna typ av kommentarer ge upphov till en kompletterande analys för att få grund för ett fördjupat värdegrundsarbete om bemötande och vuxenansvar.

Möjliga samband och mönster

Vid en analys där olika frågor relateras till varandra kan vi konstatera att det för de flesta frågor inte finns andra samband än de man kan förvänta sig vare sig mellan skolorna eller mellan olika klasser inom skolan. Således finns det ett tydligt samband mellan hur väl föräldrarna uppskattar att barnet klarar skolarbetet och hur väl de uppfattar att barnet trivs. Vidare finns det ett samband mellan hur väl barnet klarar skolarbetet och hur väl föräldrarna uppfattar att stödet för inlärningen är. Detta innebär att om föräldrarna svarat att barnet klarar skolarbetet bra så har de också till största del svarat att stödet för inlärning är bra. Däremot finns det inte något samband mellan hur bra föräldrarna tycker att barnen klarar skolarbetet och hur mycket de hjälper barnen med läxläs-

UTVÄRDERING AV FÖRÄLDRARS UPPFATTNING OM SKOLAN I LANDSKAPET ÅLAND,
ÅRSKURSERNA 1-6 – VÅRTERMINEN 2015

ningen. Det finns å ena sidan föräldrar som hjälper barnet mycket med hemarbetet som uppger att barnet klarar sig bra och att stödet från skolans sida är bra. Å den andra finns det föräldrar som hjälper barnet lite med hemarbete som uppger att barnet klarar sig bra och att stödet från skolans sida är bra. Tvärtom finns det även föräldrar som uppger att barnet klarar skolarbetet sämre och som hjälper barnet mycket, och de som uppger att de hjälper barnet lite.

Vi har också analyserat relationen mellan hur bra föräldrarna uppfattar att barnen klarar skolarbetet med vilken årskurs de går i. I denna analys kan vi inte se något speciellt mönster förutom att det i årskurs 4 oavsett skola finns en antydning till att en något större andel av föräldrar inte är lika tillfreds med barnens skolgång jämfört med övriga klasser.

Det enda sambandet som framstår som relativt starkt handlar om att av de 40 föräldrar som valt svarsalternativet, som anger att barnet känner sig mobbad eller illa behandlad, har hälften (20) också svarat att de upplever att skolgården inte känns trygg. Det finns således ett samband mellan känslan av att vara mobbad och känslan av trygghet på skolgården.

Några jämförelser med NÅHD 2013 och SÅHD 2011

Föreliggande studie bygger på en enkät som till största delen liknar den som vid två tidigare tillfällen 2007 och 2011⁴ användes inom Södra Ålands högstadiesdistrikt (SÅHD) och den som 2013 användes inom Norra Ålands högstadiesdistrikt (NÅHD).

I det följande görs några jämförelser i mellan resultaten från undersökningarna som genomfördes 2013 inom NÅHD och 2011 inom SÅHD med resultaten från den föreliggande undersökningen. I samtliga undersökningar har frågorna om hur väl barnet klarar skolarbetet; hur väl stödet för inläring fungerar; hur väl barnet trivs i skolan; hur tryggheten i klassrummet och på skolgården samt hur informationen om barnets skolgång fungerar varit likartade. Det är således möjligt att jämföra hur föräldrarna besvarat dessa frågor i de två tidigare undersökningarna med föreliggande undersökning. Av tabellen nedan anges hur stor andel av föräldrarna som i respektive undersökning valt något av de två möjliga positiva svarsalternativen, se tabell 3.

Tabell 3. Andelen föräldrar som svarat något av de två positiva svarsalternativen för de olika frågorna⁵

	ÅLAND 2015 (Ej NÅHD)	M:hamn 2015	SÅHD 2015	Skärg. 2015	NÅHD 2013	SÅHD 2011
Klarar skolarbetet	95%	96%	95%	91%	94%	96%
Stöd för inläringen	93%	94%	93%	95%	90%	92%
Trivsel	93%	95%	91%	99%	90%	95%
Trygghet i klassrummet	96%	96%	97%	96%	97%	98%
Trygghet på skolgården	86%	86%	87%	91%	83%	91%
Information	89%	90%	89%	95%	84%	94%

Av tabellen ovan kan man konstatera att resultaten är mycket likartade och de skillnader som finns endast kan ses som tendenser. Gällande frågorna som rör hur barnet klarar skolarbetet, får stöd för inläringen och tryggheten i klassrummet finns i princip ingen skillnad alls. Gällande frågan om trivsel har föräldrarna i SÅHD år 2011 och föräldrarna i årets undersökning gett en något högre andel positiva svar jämfört med hur föräldrarna i NÅHD 2013 svarade men skillnaden är inte statistiskt säkerställd (d.v.s. skillnaden kan vara slumpmässig). De positiva svaren från årets undersökning rörande tryggheten på skolgården ligger emellan resultatet från SÅHD 2011 och NÅHD 2013. Andelen positiva svar gällande informationen om barnets skolgång var något lägre i NÅHD 2013 speciellt jämfört med undersökningen i SÅHD 2011 men även i relation till årets undersökning.

De skuggade kolumnerna visar en uppdelning av årets resultat på skolorna i Mariehamn, SÅHD och skärgårdsskolorna. Skärgårdsskolorna uppvisade ett mönster av en något högre andel positiva svar för alla frågorna som jämförs i denna tabell utom gällande frågan om hur väl barnen klarar skolarbetet.

⁴ Under perioden 2001-2003 genomfördes inom SÅHD en mera omfattande årlig enkätstudie.

⁵ Notera att för skärgårdskommunerna (Brändö, Föglö, Kumlinge, Kökar och Sottunga) motsvaras 100% av 77 föräldrar vilket utgör mindre än 10% av det sammantagna materialet.

Tabell 4. Upplevelse av mobbning

	<i>ÅLAND 2015 (ej NÅHD)</i>	<i>NÅHD 2013</i>	<i>SÅHD 2011</i>
<i>Upplevelse av mobbning</i>	<i>3,2% (40 av 1250)</i>	<i>8% (11 av 279)</i>	<i>0,5% (3 av 576)</i>

När det gäller frågor som berör mobbning finns en tendens till att mobbning förekommer i en lägre utsträckning i årets undersökning jämfört med resultatet från Norra Ålands högstadiedistrikt 2013, men i en något högre utsträckning jämfört med resultatet från Södra Ålands högstadiedistrikt 2011. I studien från NÅHD 2013 svarade 11 av 279 föräldrar att deras barn känner sig mobbad eller illa behandlad, vilket motsvarar 8%. I studien från SÅHD 2011 svarade 3 av 576 föräldrar att deras barn kände sig mobbad eller illa behandlad. Detta motsvarar mindre än en procent av de svarande föräldrarna. De 40 av 1250 svarande föräldrar som i denna studie svarat att deras barn känner sig mobbad eller illa behandlad motsvarar 3,2%.

Sammanfattningsvis kan konstateras att det i viss utsträckning var flera föräldrar som besvarade frågorna med något av de positiva svarsalternativen 2011 i SÅHD. Vidare fanns det i studien 2011 ett svarsmönster där flest föräldrar valde det mest positiva svarsalternativet för frågor om trivsel och trygghet i klassrummet och under lunchen. Vidare kan noteras att svarsfrekvensen om 87% i denna studie är något högre än studien inom SÅHD 2011 (85%) och betydligt högre än den för NÅHD 2013 (69%).⁶

⁶ En förklaring kan eventuellt vara hur enkäten distribuerats. I föreliggande undersökning och i SÅHD 2011 var det eleven som bar ansvaret för både distribution och retur medan enkäten i NÅHD 2013 distribuerades och returnerades per post.

Bilaga 1 Enkätexempel

Föräldraenkät – för barn i årskurs 1 i Brändö skola

Var vänlig och besvara frågorna genom att markera med kryss vid lämpligt alternativ. Enkäten är rätt kort och Ni får gärna använda baksidan för att lämna kompletterande kommentarer och synpunkter.

1. **Hur tycker Ni att Ert barn (det som går i åk 1) klarar av skolarbetet?**
 Utan svårigheter Vi kan inte uttala oss
 Rätt bra
 Inte speciellt bra
 Med svårigheter
2. **Hur bra stödjer skolan Ert barns inläring?**
 Mycket bra Vi kan inte uttala oss
 Rätt bra
 Inte speciellt bra
 Dåligt
3. **Hur tycker Ni att Ert barn trivs i skolan?**
 Mycket bra Vi kan inte uttala oss
 Rätt bra
 Inte speciellt bra
 Han/hon trivs inte alls

Om Ni svarat att Ert barn **inte trivs speciellt bra** eller **inte alls** - ange vad Ni tror utgör huvudsaklig orsak

- Han/hon känner sig ensam
 Han/hon känner sig mobbad/illa behandlad
 Han/hon har dåliga kamratrelationer
 Han/hon har svårt att klara skolarbetet
 Annat, vad _____

4. **I vilken utsträckning känns barnets skolgång trygg**
- | | I hög utsträckning | I rätt hög utsträckning | Inte i speciellt hög utsträckning | I ringa utsträckning | Vi kan inte uttala oss |
|-----------------|--------------------------|--------------------------|-----------------------------------|--------------------------|--------------------------|
| I klassrummet | <input type="checkbox"/> | <input type="checkbox"/> | <input type="checkbox"/> | <input type="checkbox"/> | <input type="checkbox"/> |
| På skolgården | <input type="checkbox"/> | <input type="checkbox"/> | <input type="checkbox"/> | <input type="checkbox"/> | <input type="checkbox"/> |
| Under lunchen | <input type="checkbox"/> | <input type="checkbox"/> | <input type="checkbox"/> | <input type="checkbox"/> | <input type="checkbox"/> |
| I skolskjutsen* | <input type="checkbox"/> | <input type="checkbox"/> | <input type="checkbox"/> | <input type="checkbox"/> | <input type="checkbox"/> |

5. **Informationen om barnets skolgång är**
 Mycket bra Vi kan inte uttala oss
 Rätt bra
 Inte speciellt bra
 Otillräcklig
På vilket sätt får Ni främst information _____

6. **Hur mycket hjälper Ni uppskattningsvis ert barn i dess skolarbete?**
Ca _____ (ange uppskattad tid per vecka)

7. **Övriga kommentarer:** _____

* Denna delfråga besvaras enbart av de familjer som har skolskjuts för sitt barn.

TACK FÖR ER MEDVERKAN!

