

Utvärdering av föräldrars
uppfattning om skolan inom
landskapet Åland (exklusive
NÅHD) – årskurserna 1-6

Vårterminen 2015

INGER ERIKSSON
ANNIE WIKSTRÖM

Skolvisa resultat – Näfsby skola

Living V&I AB har fått ett uppdrag av landskapsregeringen att, med hjälp av en återkommande enkätundersökning, ge en bild av vad föräldrarna tycker om sitt/sina barns skola. Denna, den första enkätomgången för landskapet som helhet (detta år exklusive skolorna från norra Ålands högstadiedistrikt), genomfördes under våren 2015.¹

Enkäten omfattade sju frågor med både fasta svarsalternativ och utrymme för kommentarer och/eller förklaringar. Frågorna² var:

1. Hur tycker Ni att Ert barn klarar av skolarbetet?
2. Hur bra stödjer skolan Ert barns inläring?
3. Hur tycker Ni att Ert barn trivs i skolan?
 - a. Om Ni svarat att Ert barn inte trivs speciellt bra eller inte alls – ange vad Ni tror utgör huvudsaklig orsak
4. I vilken utsträckning känns barnets skolgång trygg
 - a. I klassrummet
 - b. På skolgården
 - c. Under lunchen
 - d. I skolskjutsen (Denna delfråga besvaras enbart av de familjer som har skolskjuts för sitt barn.)
5. Informationen om barnets skolgång
6. Hur mycket hjälper Ni uppskattningsvis Ert barn i dess skolarbete?
7. Övriga kommentarer

Vårterminen 2015 skickades 1445 enkäter ut till alla föräldrar med barn i årskurserna 1-6 i skolorna i södra Ålands högstadiedistrikt, i skärgårdskommunerna och i Mariehamn. Av dessa inkom 1250 svar, vilket ger en svarsfrekvens på 87%. I tabellen nedan visas svarsfrekvensen för varje kommun i undersökningen:

Kommun/skola	Utskick	Svar	%	Ej svarat
Brändö	23	21	91%	2
Eckerö	48	47	98%	1
Föglö	29	29	100%	0
Jomala				
<i>Södersunda</i>	122	114	93%	8
<i>Vikingaåsen</i>	231	188	81%	43
Kumlinge	13	13	100%	0
Kökar	13	13	100%	0
Lemland	121	104	89%	17
Lumparland	28	25	89%	3
Mariehamn				
<i>Strandnäs</i>	266	208	78%	58
<i>Ytternäs</i>	246	221	90%	25
<i>Övernäs</i>	188	155	82%	33
Näfsby	116	111	97%	5
Sottunga	1	1	100%	
	1445	1250	87%	195

Vi kan inte urskilja något speciellt mönster i bortfallet och i stort kan resultatet ses som representativt för hur föräldrarna uppfattar sina barns skola. Störst osäkerhet gäller för Vikingaåsen, Strandnäs och Övernäs. Dock anses en svarsfrekvens över 75% i enkätstudier av detta slag som god.

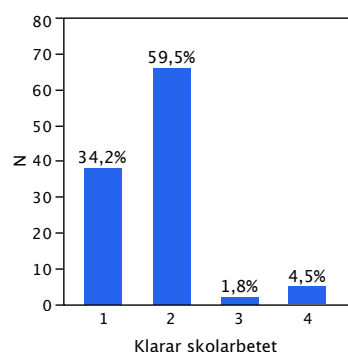
¹ Föräldrarna inom NÅHD deltog under våren 2013 i en motsvarande studie, och är av den anledningen inte med i denna studie.

² Se bilaga

I den här rapporten presenteras resultatet för Näfsby skola. När enkätundersökningen genomfördes hade Näfsby skola 116 elever fördelade på 6 årskurser. Föräldrarna till 111 av barnen deltog i denna enkät, vilket gav en svarsfrekvens på 97%. På basen av att nästan alla föräldrar har besvarat enkäten, har resultatet mycket hög trovärdighet.

Hur föräldrarna svarat redovisas i form av stapeldiagram som visar svarsfördelningen för de olika frågorna. För varje fråga har föräldrarna även haft möjlighet att skriva kommentarer. Vidare avslutas enkäten med ett utrymme för övriga kommentarer (fråga 7). I denna rapport presenteras kommentarerna för respektive fråga i anslutning till frågan och de övriga kommentarerna presenteras i slutet av rapporten. Noteras bör att kommentarerna i anslutning till de olika frågorna vanligen har getts av endast ett fåtal föräldrar, dvs. kommentarerna kan inte ses som representerande alla föräldrar. Kommentarer från en enskild förälder rör ibland en aspekt/fråga och ibland är flera aspekter/frågor inbakade i samma kommentar. Detta innebär att det inte alltid stämmer överens med det angivna antalet kommentarer och de aspekter/frågor som redovisas.

Fråga 1: Hur tycker Ni att Ert barn klarar av skolarbetet?

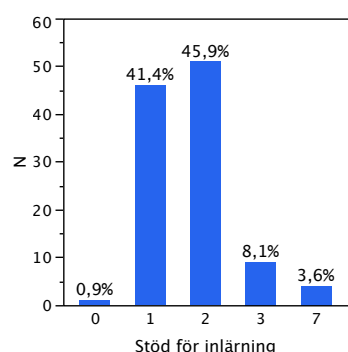


Klarar av skolarbetet: Alla föräldrar som deltog i enkätundersökningen besvarade frågan. Av föräldrarna svarade 93,7% att barnet klarar av skolarbetet "utan svårigheter" (34,2%) eller "rätt bra" (59,5%).³ Svartalernativet som anger att barnet inte klarar av skolarbetet speciellt bra valdes av 1,8% (2 föräldrar), och att barnet klarar av skolarbetet "med svårigheter" valdes av 4,5% (5 föräldrar).

Kommentarer till fråga 1

Två föräldrar kommenterade frågan. En förälder motiverar sitt svar "rätt bra" med att han/hon är nöjd med utmaningen som skolan ger barnet och beskriver skolarbetets svårighetsgrad som lagom. Den andra kommentaren uppger att föräldrarna kan påverka hur barnet trivs i skolan och hur barnet klarar av skolarbetet.

Fråga 2: Hur bra stödjer skolan Ert barns inläring?



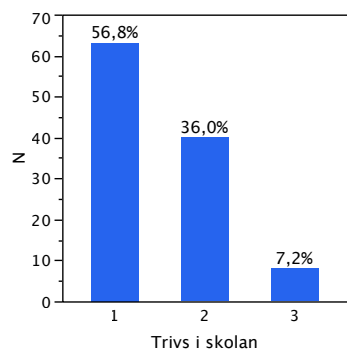
Stöd för inläring: Av föräldrarna besvarade 99,1% frågan. 87,3% uppgav att stödet för inläring är "mycket bra" (41,4%) eller "rätt bra" (45,9%). Svartalernativet som anger att skolans stöd för inläring inte är speciellt bra valdes av 8,1% (9 föräldrar). Svartalernativet "vi kan inte uttala oss" markerades av 3,6%. Ingen markerade svartalernativet som anger att stödet är "dåligt".

Även om de flesta föräldrar uppfattar att stödet för inläring är "mycket bra" eller "rätt bra" är det 8,1% av föräldrarna som upplever att stödet inte är speciellt bra.

³ Siffrorna under de olika diagrammen: 0 motsvarar de som inte besvarat frågan, 1 motsvarar det mest positiva svartalernativet, 2 motsvarar det mindre positiva svartalernativet, 3 motsvarar det mindre negativa svartalernativet, 4 motsvarar det mest negativa svartalernativet. Siffran 7 motsvarar svartalernativet som anger att föräldern/föräldrarna inte kan uttala sig. Detta svartalernativ förekommer inte i alla diagram.

Kommentarer till fråga 2

Tre kommentarer gällande denna fråga handlar om att läxor i vissa ämnen, t.ex. matematik, ibland ges för tidigt, innan barnet hunnit öva och förstå tillräckligt. En förälder kommenterar att det är bra att det finns extra resurser i årskurs 1, och att det gärna skulle få finnas extra resurser i flera klasser.



Trivs i skolan: Alla föräldrar besvarade frågan och 92,8% valde något av de två positiva svarsalternativen ”mycket bra” (56,8%) eller ”rätt bra” (36%). Att barnet inte trivs speciellt bra markerades av 7,2% (8 föräldrar). Ingen svarade att barnet trivs ”dåligt”.

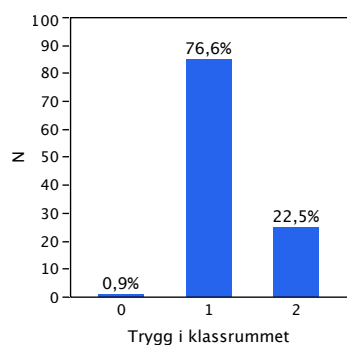
Nio föräldrar (dvs. en mera än de som svarat att barnet *inte trivs speciellt bra*) har valt att svara på delfrågan om vad de uppfattar som *skäl till att barnet inte trivs i skolan*: Tre föräldrar svarar att barnet känner sig ensamt, en förälder uppger att barnet har dåliga kamratrelationer och en förälder har själv formulerat skälet till att barnet inte trivs. Detta redogörs för tillsammans med de andra kommentarerna till frågan.

Sammantaget finns det markeringar från fyra föräldrar som anger att barnet känner sig mobbat eller illa behandlat. I tre fall anges mobbning i samband med annan problematik, så som att barnet har dåliga kamratrelationer, har svårigheter att klara skolarbetet eller bådadera.

Kommentarer till fråga 3

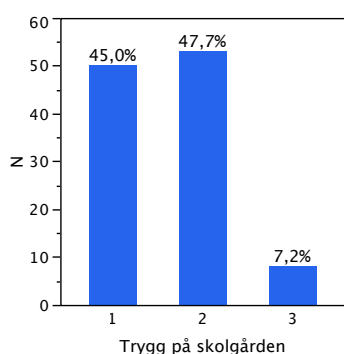
Frågan kommenterades av sex föräldrar. I tre av kommentarerna tar föräldrarna upp problematik med att de vuxna i skolan inte alltid lyssnar på barnet eller inte tar barnet på allvar. Två föräldrar uppger i sina kommentarer att barnets trivsel varierar mycket och den tidvis är mycket låg. En förälder skriver att lärarna bör vara uppmärksamma och även sätta in stödåtgärder för de barn som mår dåligt och därför mobbar andra barn.

Fråga 4: I vilken utsträckning känns barnets skolgång trygg?



I klassrummet: Frågan besvarades av 99,1% av föräldrarna. Samtliga valde något av de två positiva svarsalternativen, som anger att skolgången i relation till klassrummet uppfattas som trygg ”i hög utsträckning” (76,6%) eller ”i rätt hög utsträckning” (22,5%). Samtliga av de som besvarat frågan upplever barnets skolgång som trygg i relation till klassrummet.

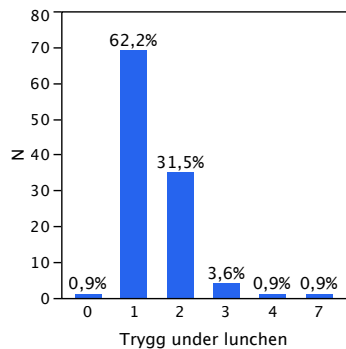
Ingen har kommenterat frågan.



På skolgården: Frågan besvarades av samtliga föräldrar som deltog i enkätundersökningen. 92,7% valde något av de två positiva svarsalternativen ”i hög utsträckning” (45%) eller ”i rätt hög utsträckning” (47,7%). Skolgården uppfattas som mindre trygg av 7,2% av föräldrarna, som svarade att det ”inte i speciellt hög utsträckning” känns tryggt på skolgården. Ingen markerade att skolgården ”i ringa utsträckning” känns trygg.

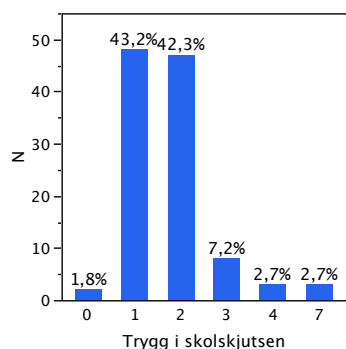
Kommentarer till frågan om trygghet på skolgården

En förälder skriver att ”vissa raster kan vara jobbiga för vårt barn”. En annan förälder uppger i en kommentar att mobbning förekommer i skolan, ”speciellt under rasterna”.



Under lunchen: Frågan i vilken utsträckning barnets skolgång känns trygg i relation till lunchen, besvarades av 99,1% av föräldrarna. 93,7% valde något av de två positiva svarsalternativen ”i hög utsträckning” (62,2%) eller ”i rätt hög utsträckning” (31,5%). Svarsalternativen som anger att barnet inte känner sig speciellt trygg valdes av 3,6% (4 föräldrar), och ”i ringa utsträckning” valdes av 0,9% (1 förälder). En andel på 0,9% svarade ”vi kan inte uttala oss”.

Ingen har kommenterat frågan.

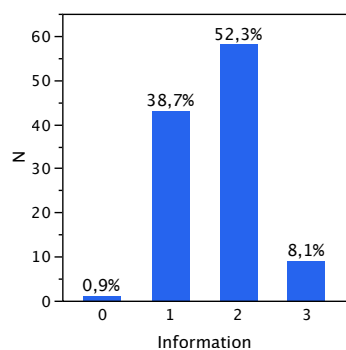


I skolskjutsen: 98,2% av föräldrarna valde att besvara frågan. 85,5% valde något av de två positiva svarsalternativen ”i hög utsträckning” (43,2%) eller ”i rätt hög utsträckning” (42,3%). Svarsalternativet som anger att skolskjutsen ”inte i speciellt hög utsträckning” känns trygg valdes av 7,2% (8 föräldrar), och av föräldrarna svarade 2,7% (3 föräldrar) att skolskjutsen ”i ringa utsträckning” känns trygg. Svarsalternativet ”vi kan inte uttala oss” markerades av 2,7%. Frågan lämnades obesvarad av 1,8% av föräldrarna, vilket kan antas främst bero på att barnet inte har skolskjuts.

Kommentarer till frågan om tryggheten i skolskjutsen

Sju föräldrar kommenterade skolskjutsen. Två föräldrar ställer sig undrande till över hur den sociala tryggheten i skolskjutsen upplevs av barnen, och menar att oro och mobbning kan förekomma på bussen, i och med att inga vuxna finns tillgängliga vid behov. Tryggare vägbana och övergångsställen önskas till ställen som har mycket trafik och hög hastighet. Skolbuss upplevs av en förälder som ett mera opersonligt och osäkert alternativ i jämförelse med skoltaxin. Mot Williams buss riktades kritik, gällande att tryggheten kunde förbättras vid avstigning och markering. Två kommentarer riktade positiv feedback till busschaufförer som följer ut barnen och ser till att barnen får en trygg övergång, och en förälder riktade positiv feedback till skoltaxin.

Fråga 5: Informationen om barnets skolgång?



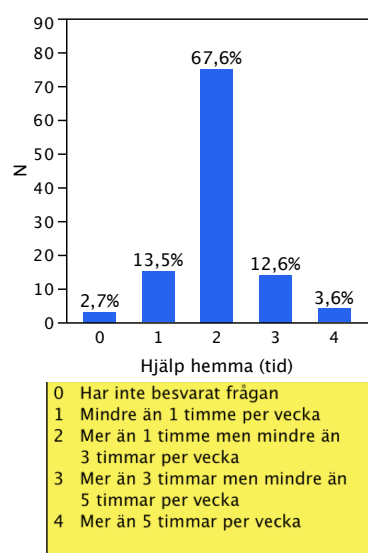
Information: Frågan besvarades av 99,1% och nästan alla (91%) valde något av de två positiva svarsalternativen som anger att informationen är ”mycket bra” (38,7%) eller ”rätt bra” (52,3%). Svarsalternativet som anger att informationen inte är speciellt bra, valdes av 8,1% (9 föräldrar).

Föräldrarna i Näfsby skola har skrivit att de får information om barnets skolgång på flera olika sätt: Fronter, veckobrev/ månadsbrev/ veckologg/ skoldagbok, e-post, lappar, utvecklingssamtal/ föräldramöten, läxhäfte och provresultat.

Kommentarer till fråga 5

Några föräldrar ger uttryck för att de hellre skulle få information på papper än via Fronter. En förälder upplever sig missa mycket information, eftersom han/hon inte alltid har tillgång till dator. En förälder anger att skolan erbjuder bra och snabb mailkontakt vid behov, och en annan är rätt nöjd med informationen om barnets läxor.

Fråga 6: Hur mycket hjälper Ni uppskattningsvis Ert barn i dess skolarbete?



Hjälp med skolarbetet: Frågan besvarades av 97,3%. De flesta föräldrar (67,6%) svarade att de använder uppskattningsvis 1 till 3 timmar per vecka till att hjälpa barnet med skolarbetet. 13,5% uppgav att de hjälper barnet mindre än 1 timme per vecka, 12,6% uppgav att de hjälper barnet 3 till 4 timmar per vecka och 3,6% uppgav att tiden de använder till att hjälpa sitt barn med skolarbetet överskrider 5 timmar i veckan.

Kommentarer till fråga 6

Några föräldrar kommenterade frågan. En förälder skriver att provläsning tar mera tid. En förälder uppger att barnet har få läxor och tar ansvar för dem själv, och en förälder skriver att barnet får hjälp alla dagar då barnet har läxa. En förälder anser att läxmängden är för liten för årskurs 6.

Fråga 7: Övriga kommentarer

Enkäten avslutades med utrymme för övriga kommentarer. Övriga kommentarer har skrivits av tio föräldrar. Dessa kommentarer består till största delen av positiv feedback riktad till skolan och lärarna. Föräldrar skriver att de är nöjda med skolan, och att barnet gillar skolan. En förälder skriver att han/hon uppfattar Näfsby som en mycket välfungerande skola med god atmosfär.

En förälder till ett barn i åk 5 skriver att skillnaden i läxmängd är stor från år 4 till år 5, och att år 5 ibland har prov på måndagar. Föräldern anser att prov på måndagar borde kunna undvikas i lågstadiet. En annan förälder skriver att instuderingsfrågor till matematikproven är bra.

Sammanfattning

Sammanfattningsvis kan konstateras att ett stort antal av föräldrarna är helt eller delvis nöjda med barnens skola. Dock antyder svarsmonstren att det finns en viss oro och ett visst missnöje hos föräldrarna i relation till frågor om trivsel och trygghet på skolgården och i skolskjutsen. Även frågan om hur väl stödet för inläring fungerar har i jämförelse med flera av de andra skolorna en något lägre andel föräldrar som valt något av de positiva svarsalternativen. Denna enkät förmår inte ge en mera nyanserad bild om vad som ligger bakom eller vilka utvecklingsinsatser som bäst skulle möta detta. Vi rekommenderar att skolan arbetar vidare med dessa frågor på ett fördjupat sätt.

Bilaga

Föräldraenkät – för barn i årskurs 1 i Näfsby skola

Var vänlig och besvara frågorna genom att markera med kryss vid lämpligt alternativ. Enkäten är rätt kort och Ni får gärna använda baksidan för att lämna kompletterande kommentarer och synpunkter.

1. **Hur tycker Ni att Ert barn (det som går i åk 1) klarar av skolarbetet?**
 Utan svårigheter Vi kan inte uttala oss
 Rätt bra
 Inte speciellt bra
 Med svårigheter
2. **Hur bra stödjer skolan Ert barns inläring?**
 Mycket bra Vi kan inte uttala oss
 Rätt bra
 Inte speciellt bra
 Dåligt
3. **Hur tycker Ni att Ert barn trivs i skolan?**
 Mycket bra Vi kan inte uttala oss
 Rätt bra
 Inte speciellt bra
 Han/hon trivs inte alls

Om Ni svarat att Ert barn **inte trivs speciellt bra** eller **inte alls** - ange vad Ni tror utgör huvudsaklig orsak

- Han/hon känner sig ensam
 Han/hon känner sig mobbad/illa behandlad
 Han/hon har dåliga kamratrelationer
 Han/hon har svårt att klara skolarbetet
 Annat, vad _____

4. **I vilken utsträckning känns barnets skolgång trygg**
- | | I hög utsträckning | I rätt hög utsträckning | Inte i speciellt hög utsträckning | I ringa utsträckning | Vi kan inte uttala oss |
|-----------------|--------------------------|--------------------------|-----------------------------------|--------------------------|--------------------------|
| I klassrummet | <input type="checkbox"/> | <input type="checkbox"/> | <input type="checkbox"/> | <input type="checkbox"/> | <input type="checkbox"/> |
| På skolgården | <input type="checkbox"/> | <input type="checkbox"/> | <input type="checkbox"/> | <input type="checkbox"/> | <input type="checkbox"/> |
| Under lunchen | <input type="checkbox"/> | <input type="checkbox"/> | <input type="checkbox"/> | <input type="checkbox"/> | <input type="checkbox"/> |
| I skolskjutsen* | <input type="checkbox"/> | <input type="checkbox"/> | <input type="checkbox"/> | <input type="checkbox"/> | <input type="checkbox"/> |

5. **Informationen om barnets skolgång är**
 Mycket bra Vi kan inte uttala oss
 Rätt bra
 Inte speciellt bra
 Otillräcklig

På vilket sätt får Ni främst information _____

6. **Hur mycket hjälper Ni uppskattningsvis ert barn i dess skolarbete?**
Ca _____ (ange uppskattad tid per vecka)

7. **Övriga kommentarer:** _____

* Denna delfråga besvaras enbart av de familjer som har skolskjuts för sitt barn.

TACK FÖR ER MEDVERKAN!